

भारत के लिए प्रतिस्पर्धी रोडमैप @2047

संदर्भ

प्रधानमंत्री की आर्थिक सलाहकार परिषद (ईएसी पीएम) ने 'भारत के लिए प्रतिस्पर्धात्मकता रोडमैप@100' रिपोर्ट जारी की। इसे इंस्टीट्यूट फॉर कॉम्पिटिटिवनेस के साथ संयुक्त रूप से प्रकाशित किया गया था।

प्रमुख बिंदु

- भारत निम्न-मध्यम आय वाला देश है जिसका औसत समृद्धि स्तर \$2,000 (क्रय शक्ति समता पर \$7,150) है।
- 7-7.5% की वास्तविक आर्थिक वृद्धि 2047 तक भारत को उच्च मध्यम आय वाला देश बना सकती है।
- यदि विकास दर 8-8.5% तक बढ़ जाती है, तो यह देश को एक उच्च आय वाला राष्ट्र बना देगा।
- इसमें महत्वपूर्ण क्षेत्रों से सम्बंधित सुझाव दिए गए हैं, जिसमें श्रम उत्पादकता में सुधार, प्रतिस्पर्धी नौकरी के अवसरों को बढ़ाना, और अधिक समन्वय के माध्यम से नीति कार्यान्वयन में सुधार करना शामिल है।



विश्व बैंक का आय के आधार पर देश का वर्गीकरण

- विश्व बैंक विश्व की अर्थव्यवस्थाओं को चार आय समूहों-निम्न, निम्न-मध्य, उच्च-मध्यम और उच्च-आय वाले देशों में वर्गीकृत करता है।
- वर्गीकरण प्रत्येक वर्ष 1 जुलाई को अपडेट किए जाते हैं और पिछले वर्ष (अर्थात इस मामले में 2020) के वर्तमान यूएसडी (एटलस पद्धति विनिमय दरों का उपयोग करते हुए) में प्रति व्यक्ति जीएनआई पर आधारित होते हैं।

| समूह | सीमाएं (1 जुलाई 2021 तक) |
|----------------|--------------------------|
| निम्न आय | <1046 |
| निम्न-मध्यम आय | 1046-4095 |
| उच्च मध्यम आय | 4096-12695 |
| उच्च आय | >12695 |

एनसीआरबी रिपोर्ट

सन्दर्भ

राष्ट्रीय अपराध रिकॉर्ड ब्यूरो ने 2021 के लिए डेटा जारी किया।

भारत में दुर्घटना से मृत्यु और आत्महत्या रिपोर्ट

- रिपोर्ट - "भारत में दुर्घटना से होने वाली मौतों और आत्महत्याएं" - दर्शाती है कि 2021 में आत्महत्या पीड़ितों के बीच दैनिक वेतन भोगी सबसे बड़ा व्यवसाय समूह बना रहा, यह समूह 25.6% आत्महत्याओं के लिए जिम्मेदार है।
- "बेरोजगार व्यक्ति" समूह ही एकमात्र ऐसा समूह था जिसमें आत्महत्याओं में गिरावट आयी।
- आत्महत्या के मामले में महाराष्ट्र सबसे ऊपर है।

बच्चों के खिलाफ अपराध

- सिक्किम में बच्चों के खिलाफ अपराध की दर सबसे अधिक थी।
- 2021 में बच्चों के खिलाफ शीर्ष अपराध अपहरण के बाद पोक्सो मामले थे।

महिलाओं के खिलाफ अपराध

- महिलाओं के खिलाफ अपराध की उच्चतम दर असम (168.3) में दर्ज की गई।
- वास्तविक संख्या के मामले में यूपी शीर्ष पर है।
- केंद्र शासित प्रदेशों में दिल्ली की दर सबसे अधिक थी (147.6)।

Face to Face Centres





- अधिकांश अपराध "पति या उसके रिश्तेदारों द्वारा क्रूरता" की श्रेणी में दर्ज किये गए।
- 2 मिलियन से अधिक आबादी वाले 19 शहरों में, जयपुर की दर सबसे अधिक थी।

जाली नोट जब्ती

- 2016 के बाद जाली नोट की जब्ती में वृद्धि हुई है। 2000 और 500 रुपये के नए नोट 2016 में जारी किये गए थे।
- ₹2000 के नकली नोटों की सबसे अधिक वसूली तमिलनाडु में हुई।

विशेष विवाह अधिनियम (एसएमए), 1954

सन्दर्भ

सुप्रीम कोर्ट ने हाल ही में विशेष विवाह अधिनियम (एसएमए), 1954 के प्रावधानों को चुनौती देने वाली एक रिट याचिका को खारिज कर दिया।

प्रमुख बिंदु

- रिट याचिका में अधिनियम के कुछ प्रावधानों को संविधान के अनुच्छेद 21 के तहत निजता के अधिकार का उल्लंघन बताया गया है क्योंकि उन्हें शादी की तारीख से 30 दिन पहले नोटिस देनी होगी जिससे अगर किसी को विवाह से आपत्ति हो तो वह आपत्ति कर सके।
- रिट धारा 6 से धारा 10 तक के प्रावधानों को समाप्त करने की मांग करती है।

प्रमुख मुद्दे

- इन सार्वजनिक नोटिसों का इस्तेमाल असामाजिक तत्वों द्वारा शादी करने वाले जोड़ों को परेशान करने के लिए किया जाता है।
- ऐसे कई उदाहरण हैं, जहां विवाह अधिकारियों ने कानून से परे जाकर जोड़े के माता-पिता को इस तरह के नोटिस भेजे हैं। धर्मांतरण विरोधी (या तथाकथित लव-जिहाद) कानून पारित करने वाले 11 राज्यों के साथ, माता-पिता और राज्य अब जोड़ों को दंडित करने और परेशान करने में समर्थ हैं।

(देश) विधेयक, 2022 पर कार्यशाला

सन्दर्भ

वाणिज्य विभाग द्वारा हाल ही में नई दिल्ली में उद्यम और सेवा हब (DESH) विधेयक, 2022 के विकास पर एक कार्यशाला का आयोजन किया गया था, जिसमें विभिन्न क्षेत्रों के हितधारकों के साथ DESH विधेयक पर चर्चा की गई थी।

(देश) विधेयक 2022 के बारे में

- एसईजेड व्यवस्था के विपरीत, सरकार ने विकास केंद्र बनाने का प्रस्ताव किया है, जिसका ध्यान केवल निर्यात तक ही सीमित नहीं है, बल्कि घरेलू बाजारों को भी शामिल करना है।
- सीमा शुल्क का भुगतान केवल उपयोग किए गए इनपुट पर न कि महंगे अंतिम माल पर किया जाएगा।
- विधेयक मौजूदा औद्योगिक संपदाओं जैसे कि कपड़ा और फूड पार्क को विकासात्मक हब में परिवर्तित करके एकीकृत करने का भी प्रयास करता है।
- देश विधेयक दो प्रकार के विकास केंद्रों को वर्गीकृत करता है - उद्यम और सेवा केंद्र।
- जबकि उद्यम केंद्रों में भूमि आधारित क्षेत्र की आवश्यकताएं होंगी और उन्हें विनिर्माण और सेवा गतिविधियों दोनों के लिए अनुमति दी जाएगी,
- सर्विस हब के लिए बिल्ट-अप क्षेत्र की आवश्यकता होगी और केवल सेवाओं से संबंधित गतिविधियों के लिए अनुमति दी जाएगी।
- ये हब, जो राज्यों के क्षेत्रीय बोर्डों के अंतर्गत आएंगे, केंद्र या राज्यों द्वारा या संयुक्त रूप से दोनों या किसी भी वस्तु और सेवा प्रदाता द्वारा बनाए जा सकते हैं।
- नए देश विधेयक के प्रमुख पहलुओं में से एक सेवा क्षेत्र की इकाइयों के विस्तार को बढ़ावा देना भी है।
- वर्तमान में, विशेष आर्थिक क्षेत्रों में केवल विशिष्ट सेवाओं जैसे आईटी, आईटीईएस की अनुमति है।
- मसौदा विधेयक में विकास केन्द्रों में ग्रीनफील्ड और ब्राउनफील्ड इकाइयों के लिए रियायती 15% पर निगम कर को फ्रीज करने का प्रस्ताव है।
- यह एक ग्रीनफील्ड परियोजना है। निर्माण अप्रयुक्त भूमि पर किया जाता है जहां मौजूदा ढांचे को फिर से तैयार करने या ध्वस्त करने की आवश्यकता नहीं होती है।
- एक ब्राउनफील्ड निवेश तब होता है जब कोई कंपनी या सरकारी संस्था एक नई उत्पादन गतिविधि शुरू करने के लिए मौजूदा उत्पादन सुविधाओं को खरीदती है या पट्टे पर देती है। यह प्रत्यक्ष विदेशी निवेश में उपयोग की जाने वाली एक रणनीति है।

Face to Face Centres



लोकायुक्त

सन्दर्भ

केरल विधानसभा ने हाल ही में केरल लोकायुक्त (संशोधन) विधेयक पारित किया है।

प्रमुख बिंदु

- संशोधन लोकायुक्त की सिफारिशों पर विचार करने के लिए सक्षम प्राधिकारी से संबंधित थे।
- यदि ऐसी स्थिति उत्पन्न होती है जहां लोकायुक्त को भ्रष्टाचार के एक मामले में मुख्यमंत्री के खिलाफ फैसला सुनाना है, तो विधानसभा सक्षम प्राधिकारी होगी, राज्यपाल नहीं।

लोकायुक्त के बारे में

- लोकायुक्त (लोकायुक्त भी) भारतीय संसदीय लोकपाल है, जिसे भारत की प्रत्येक राज्य सरकार के माध्यम से राज्य में क्रियान्वित किया जाता है।
- यह राज्य में लागू होता है, संबंधित राज्य विधानमंडल में लोकायुक्त अधिनियम पारित करने के बाद, प्रतिष्ठित पृष्ठभूमि के व्यक्ति को पद पर नामित किया जाता है।
- यह पद सरकार या उसके प्रशासन (लोक सेवकों) की कार्यकुशलता के विरुद्ध शिकायतों को शीघ्रता से दूर करने के लिए बनाया गया है।
- एक बार नियुक्त होने के बाद, लोकायुक्त को सरकार द्वारा बर्खास्त या स्थानांतरित नहीं किया जा सकता है, और इसे केवल राज्य विधानसभा द्वारा महाभियोग प्रस्ताव पारित करके हटाया जा सकता है, जिससे यह भ्रष्टाचार और शासी व्यवस्था के कुशासन के खिलाफ एक शक्तिशाली निवारक बन जाता है।

नियुक्ति

- लोकायुक्त की नियुक्ति राज्य के राज्यपाल द्वारा उसके मुख्यमंत्री द्वारा नामांकन के माध्यम से की जाती है (राज्य उच्च न्यायालय के मुख्य न्यायाधीश, विधान सभा और विधान परिषद में विपक्ष के नेता, विधान सभा के अध्यक्ष और विधान परिषद सभापति की सहमति से)।

तेलंगाना मुद्रास्फीति में सबसे ऊपर है

सन्दर्भ

तेलंगाना, पश्चिम बंगाल और सिक्किम में उपभोक्ताओं को कीमतों में सबसे तेज उछाल का सामना करना पड़ा, ग्रामीण और शहरी क्षेत्रों के लिए उनकी संयुक्त खुदरा मुद्रास्फीति क्रमशः 8.32%, 8.06% और 8.01% थी।

प्रमुख बिंदु

- जनवरी 2022 में 6% की वृद्धि के बाद से भारत की खुदरा मुद्रास्फीति अर्थव्यवस्था के लिए एक बड़ी बाधा रही है, लेकिन देश भर में उपभोक्ताओं द्वारा अनुभव की जाने वाली कीमतों में वृद्धि की गति में व्यापक असमानताएं हैं, एक दर्जन राज्यों में औसत मुद्रास्फीति 6% से कम और अन्य 12 राज्यों में 2022 तक 7% से अधिक है।
- जबकि उपभोक्ता मूल्य सूचकांक द्वारा मापी गई हेडलाइन मुद्रास्फीति 2022 के पहले सात महीनों में औसतन 6.8% रही है, जो नीति निर्माताओं द्वारा निर्धारित 6% ऊपरी सहिष्णुता सीमा से काफी अधिक है।
- खुदरा मुद्रास्फीति: मुद्रास्फीति की दर अर्थव्यवस्था में वस्तुओं की कीमतों में वृद्धि का संकेत है। खुदरा मुद्रास्फीति, विशेष रूप से, उपभोक्ता मूल्य सूचकांक (सीपीआई) में मापा जाता है, जो उपभोक्ता वस्तुओं और सेवाओं की बास्केट की कीमतों का भारित औसत है।
- खुदरा मुद्रास्फीति को सीपीआई-आधारित मुद्रास्फीति भी कहा जाता है।
- हेडलाइन मुद्रास्फीति: हेडलाइन मुद्रास्फीति बास्केट में सभी वस्तुओं के मूल्य में परिवर्तन को संदर्भित करती है।
- मूल मुद्रास्फीति: मूल मुद्रास्फीति में हेडलाइन मुद्रास्फीति से खाद्य और ईंधन की वस्तुओं को शामिल नहीं किया गया है।

अन्य महत्वपूर्ण खबरें

जीवाश्म ईंधन के लिए राज्य सहायता

सन्दर्भ

ओईसीडी और अंतर्राष्ट्रीय ऊर्जा एजेंसी द्वारा जारी एक विश्लेषण के अनुसार, दुनिया भर में 51 देशों की सरकारों ने पिछले वर्ष की तुलना में 2021 में जीवाश्म ईंधन क्षेत्र को समग्र आर्थिक सहायता को दोगुना करने की पेशकश की।



Face to Face Centres

DELHI MUKHERJEE NAGAR: 9205274741, 42 | LAXMI NAGAR : 9205212500, 9205962002 | RAJENDRA NAGAR: 9205274743 | UTTAR PRADESH PRAYAGRAJ: 0532-2260189, 8853467068 | LUCKNOW (ALIGANJ): 0522-4025825, 9506256789 | LUCKNOW (GOMTI NAGAR): 7234000501, 7234000502 | GREATER NOIDA: 9205336037, 38 | KANPUR: 7887003962, 7897003962 | GORAKHPUR : 7080847474, 9161947474 | ODISHA BHUBANESWAR: 9818244644/7656949029



dhyyaias.com

प्रमुख बिंदु

- अध्ययन किए गए 51 देशों में से कुछ में शामिल हैं - ऑस्ट्रेलिया, चीन, यूनाइटेड किंगडम, जर्मनी, फ्रांस, इटली, जापान, कोरिया, रूसी संघ, दक्षिण अफ्रीका, संयुक्त राज्य अमेरिका, भारत, बांग्लादेश, पाकिस्तान, यूक्रेन, लीबिया, कुवैत, संयुक्त अरब अमीरात, कतर, इराक, ईरान और मलेशिया, अन्य।
- जलवायु परिवर्तन पर संयुक्त राष्ट्र फ्रेमवर्क कन्वेंशन के दलों के 26वें सम्मेलन ने देशों से जीवाश्म ईंधन सब्सिडी को सीमित करने का आग्रह किया था।

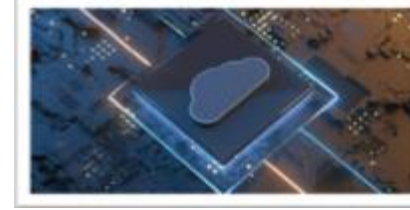
परियोजना निबन्ध

सन्दर्भ

परियोजना के विरोध में शामिल गूगल कर्मचारियों ने इस्तीफा दिया।

प्रमुख बिंदु

- यह गूगल और अमेज़न के लिए एआई, मशीन लर्निंग और अन्य क्लाउड कंप्यूटिंग सेवाओं के साथ इजराइल और उसकी सेना को आपूर्ति करने के लिए \$1.2 बिलियन का समझौता था।
- अनुबंध ने कंपनियों के शेयरधारकों के साथ-साथ उनके कर्मचारियों की भी निंदा की है कि इस परियोजना से चल रहे अवैध कब्जे और इजरायल-फिलिस्तीनी संघर्ष के संदर्भ में फिलिस्तीनियों के मानवाधिकारों का और अधिक हनन होगा।



अनिवार्य किराया

सन्दर्भ

आंध्र प्रदेश उच्च न्यायालय ने एक रिट याचिका को खारिज करते हुए फैसला सुनाया है कि एक खनिक 'डेड रेंट (अनिवार्य किराया)' का भुगतान करने के लिए उत्तरदायी है, भले ही कंपनी पर्यावरणीय मंजूरी की कमी के कारण पट्टे पर दी गई खदान से खनिज निकालने में असमर्थ हो।

डेड रेंट (अनिवार्य किराया) क्या है?

- अनिवार्य किराया एक खनन पट्टे के लिए देय न्यूनतम गारंटीकृत राशि है।



सोलोमन द्वीप

सन्दर्भ

सोलोमन द्वीप समूह ने अनुमोदन प्रक्रियाओं की समीक्षा करने की आवश्यकता का हवाला देते हुए सभी विदेशी नौसेनाओं की यात्राओं को निलंबित कर दिया है।

सोलोमन द्वीप के बारे में

- सोलोमन द्वीपसमूह दक्षिण पश्चिम प्रशांत महासागर में स्थित एक द्वीपसमूह राज्य है, जो ऑस्ट्रेलिया के उत्तर-पूर्व में लगभग 2,000 किलोमीटर दूर है।
- इसका 28,400 किमी² का भूभाग लगभग 1000 द्वीपों में फैला हुआ है जिसमें नौ मुख्य द्वीप समूह शामिल हैं।
- राजधानी, होनियारा, सबसे बड़े द्वीप ग्वाडलकैनाल पर स्थित है।
- देश में 63 अलग-अलग भाषाएँ हैं, जिनमें अनेक स्थानीय बोलियाँ हैं। अंग्रेजी आधिकारिक भाषा है लेकिन सोलोमन्स पिजिन अधिकांश लोगों के लिए लिंगुआ फ्रैंका है।
- देश की सबसे ऊँची चोटी माउंट पोपोमेनसेयू है।



परख

सन्दर्भ

सरकार ने सभी बोर्ड परीक्षाओं में एकरूपता के लिए एक नया नियामक प्रस्तावित किया है।

प्रमुख बिंदु

- प्रस्तावित नियामक, परख (प्रदर्शन मूल्यांकन, समीक्षा और समग्र विकास के लिए ज्ञान का विश्लेषण) एनसीईआरटी की एक इकाई के रूप में कार्य करेगा।
- बेंचमार्क ढांचा तैयार किया जा रहा है जो माध्यमिक और उच्च माध्यमिक स्तर पर छात्रों का आकलन करेगा। वर्तमान में मूल्यांकन के विभिन्न मानकों का पालन करने वाले राज्य और केंद्रीय बोर्ड, स्कोर में व्यापक असमानताओं को उत्पन्न करते हैं।
- परख को राष्ट्रीय उपलब्धि सर्वेक्षण (NAS) और राज्य उपलब्धि सर्वेक्षण जैसे आवधिक शिक्षण परिणाम परीक्षण आयोजित करने का भी काम सौंपा जाएगा।



Face to Face Centres



ला नीना

सन्दर्भ

सितंबर 2020 से भूमध्यरेखीय प्रशांत महासागर में व्याप्त ला नीना का प्रभाव लगातार तीसरे वर्ष जारी है।

प्रमुख बिंदु

- इस घटना को असामान्य कहा जा रहा है क्योंकि 1950 के बाद से ला नीना के केवल छह उदाहरण ऐसे हैं जहाँ ला नीना का प्रभाव दो साल से अधिक समय तक देखा गया।
- ला नीना तब होता है जब मध्य और भूमध्यरेखीय प्रशांत महासागर के साथ समुद्र की सतह का तापमान (एसएसटी) सामान्य से अधिक ठंडा होता है।
- ऐसी स्थितियाँ, हालांकि भारतीय मानसून के अनुकूल हैं, यह अटलांटिक महासागर और बंगाल की खाड़ी में लगातार और तीव्र तूफान और चक्रवात भी पैदा करती हैं।
- इस वर्ष, भारत में 740.3 मिमी वर्षा हुई है जो 30 अगस्त तक मौसमी औसत से मात्रात्मक रूप से 7% अधिक थी। 36 राज्यों / केंद्र शासित प्रदेशों में से 30 में 'सामान्य' या 'अधिक' या 'बड़ी अधिक' के रूप में वर्गीकृत वर्षा हुई है।
- जब वास्तविक वर्षा 60%, 20% से 59%, -19% से +19%, -59% से -20%, - लंबी अवधि के औसत (LPA) का 99% से -60% हो, तो क्रमशः वर्षा को बहुत अधिक, अधिक, सामान्य, कम, बहुत कम के रूप में वर्गीकृत किया जाता है।

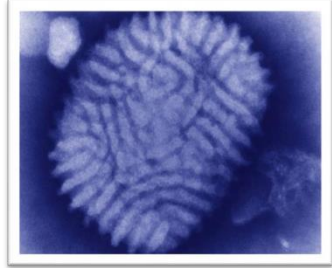
मायक्सोमा वायरस

सन्दर्भ

एक नवीनतम अध्ययन में पाया गया है कि वायरस का उपयोग कैंसर कोशिकाओं के खिलाफ मानव शरीर की प्रतिरक्षा क्षमता को बढ़ाने के लिए किया जा सकता है।

प्रमुख बिंदु

- ऐसे वायरस जो सामान्य कोशिकाओं को छोड़ कर चुनिंदा रूप से कैंसर कोशिकाओं को मारते हैं और लक्षित करते हैं, उन्हें ऑनकोलिटिक वायरस के रूप में जाना जाता है। जब टी कोशिकाओं को मायक्सोमा वायरस से संक्रमित किया गया तो यह पाया गया कि उनके बीच तालमेल ठोस ट्यूमर सेल ऑटोसिस को मजबूत करता है जो ट्यूमर को खत्म करने में मदद करता है।
- ऑटोसिस सेल कोशिका विनाश का रूप है जो ठोस ट्यूमर के खिलाफ उपयोगी है जिन्हें उपचार प्रतिरोधी के रूप में देखा जाता है।
- हालांकि मायक्सोमा कैंसर कोशिकाओं को सीधे निशाना बना सकता है और नष्ट सकता है, लेकिन मायक्सोमा संदूषित टी कोशिकाओं का उपयोग करना बेहतर काम करता है। ऐसा इसलिए है क्योंकि उन लक्षित कोशिकाओं के आसपास के कैंसर कोशिकाएं भी नष्ट हो जाती हैं। इस प्रक्रिया को बाईस्टैंडर किलिंग कहा जाता है।



स्टॉकहोम जूनियर जल पुरस्कार

सन्दर्भ

स्टॉकहोम में विश्व जल सप्ताह में समारोह के दौरान एक कनाडाई छात्र ने 2022 स्टॉकहोम जूनियर जल पुरस्कार जीता।

प्रमुख बिंदु

- विश्व जल सप्ताह वैश्विक जल मुद्दों पर एक सम्मेलन है।
- स्टॉकहोम जूनियर वाटर एक अंतरराष्ट्रीय प्रतियोगिता है जहां 15 से 20 वर्ष की आयु के छात्र प्रमुख जल चुनौतियों का समाधान प्रस्तुत करते हैं।
- हानिकारक शैवाल के प्रस्फुटन के उपचार और रोकथाम पर उसके शोध के लिए छात्रा को पुरस्कार दिया गया।
- छात्र ने बायोमैनिपुलेशन की अवधारणा को नियोजित किया और बताया कि ज़ूप्लंकटन की कौन सी प्रजाति शैवाल के उपचार और रोकथाम के लिए सबसे अच्छी है।
- बायोमैनिपुलेशन किसी पारिस्थितिकी तंत्र में जानबूझ कर किया गया परिवर्तन है जिसमें प्रजातियों को विशेष रूप से शिकारी प्रजातियों को शामिल करना और बाहर करना शामिल है।

[MCQ](#), [Current Affairs](#), [Daily Pre Pare](#)

Face to Face Centres

